

## **Annexes n°3 et 4 : Présentation du projet**

Dans le cadre de son développement, la Société Civile d'Exploitation Agricole Bio Pouss, représentée par M. Germain PLACIER, a pour projet de créer un bloc de serres multichapelles plastiques sur son site d'exploitation au lieu-dit Le Breil à Le Loroux-Bottereau (44430). Cette construction sera constituée de 25 nefs représentant une surface couverte de **3,96 ha**. Ces serres multichapelles (Grands Abris Plastique) seront implantées en lieu et place d'une parcelle agricole. Elles abriteront des cultures maraichères.

### **1.1 - Le maître d'ouvrage**

<b>Maitre d'ouvrage</b>
SCEA BIO POUSS M. PLACIER Germain 120 route de Beau Soleil 44470 Mauves-sur-Loire Tel : 06 61 92 24 76 Email : germain.placier@orange.fr

### **1.2 - Autres Intervenants du projet**

<b>Cabinet d'architecture</b>
Cabinet d'architecte Atelier 14 Mme FLEURANCE Laurence 1 bis, rue St Jacques 44190 Clisson Tel : 06 20 65 17 73

<b>Le Bureau d'études eau et environnement</b>
Cabinet CADEGEAU 5, rue du Carrefour Rouge – Saint-André-de-la-Marche 49450 SEVREMOINE Tel : 02 41 49 07 74

<b>Service départemental de police de l'eau</b>
Direction Départementale du Territoire et de la Mer D.D.T.M. (service eau, environnement) 10, bd Gaston Serpette – BP 53606 44036 Nantes cedex 01 Tél : 02 40 67 26 26

### 1.3 - Localisation du site d'étude

**Nom du Projet :** Serres Le Breil

**Code Postal et commune :** 44430 Le Loroux-Bottereau

Le projet est localisé à environ 3,7 km au nord-est du centre-ville de Le Loroux-Bottereau, au lieu-dit Le Breil. Il est situé en contexte agricole maraîcher.

La situation géodésique est la suivante :

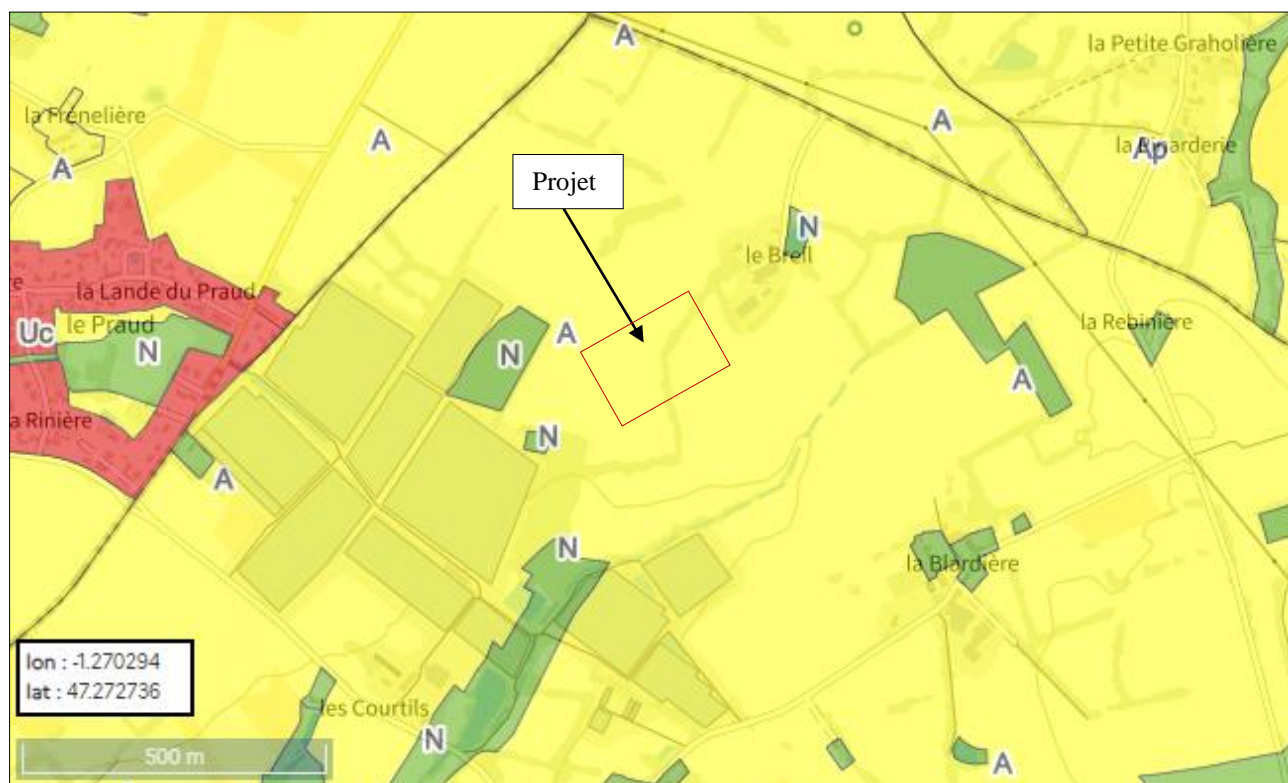
Système géodésique	E (m)	N (m)
Lambert 93	374195	6693285

### 1.4 - Situation cadastrale

La situation cadastrale est précisée dans le tableau ci-dessous :

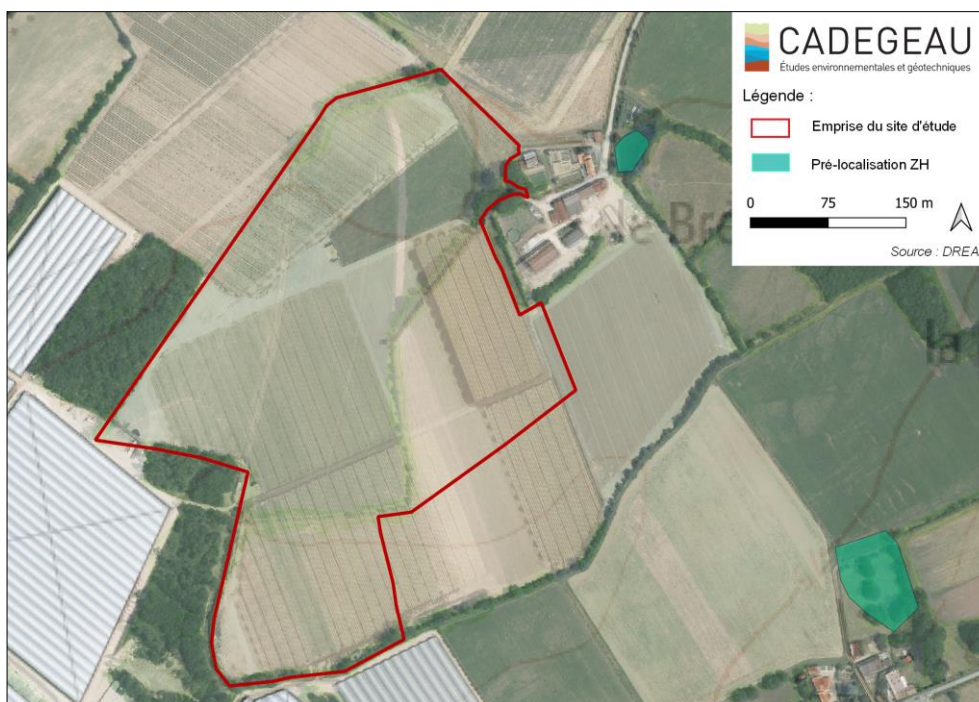
Aire d'étude cadastrale	Numéros des parcelles cadastrales concernées	Surface
Le Breil	N°108, 109, 111, 112, 113, 114, 115, 118 de la section AX	143 600 m <sup>2</sup>

L'opération se situe en zone A du Plan Local d'Urbanisme de la commune de Le Loroux-Bottereau (dernière approbation du 29/11/2023). Il s'agit de zones agricoles, à protéger en raison du potentiel agronomique, biologique ou économique des terres (art R123-7 du code de l'urbanisme).

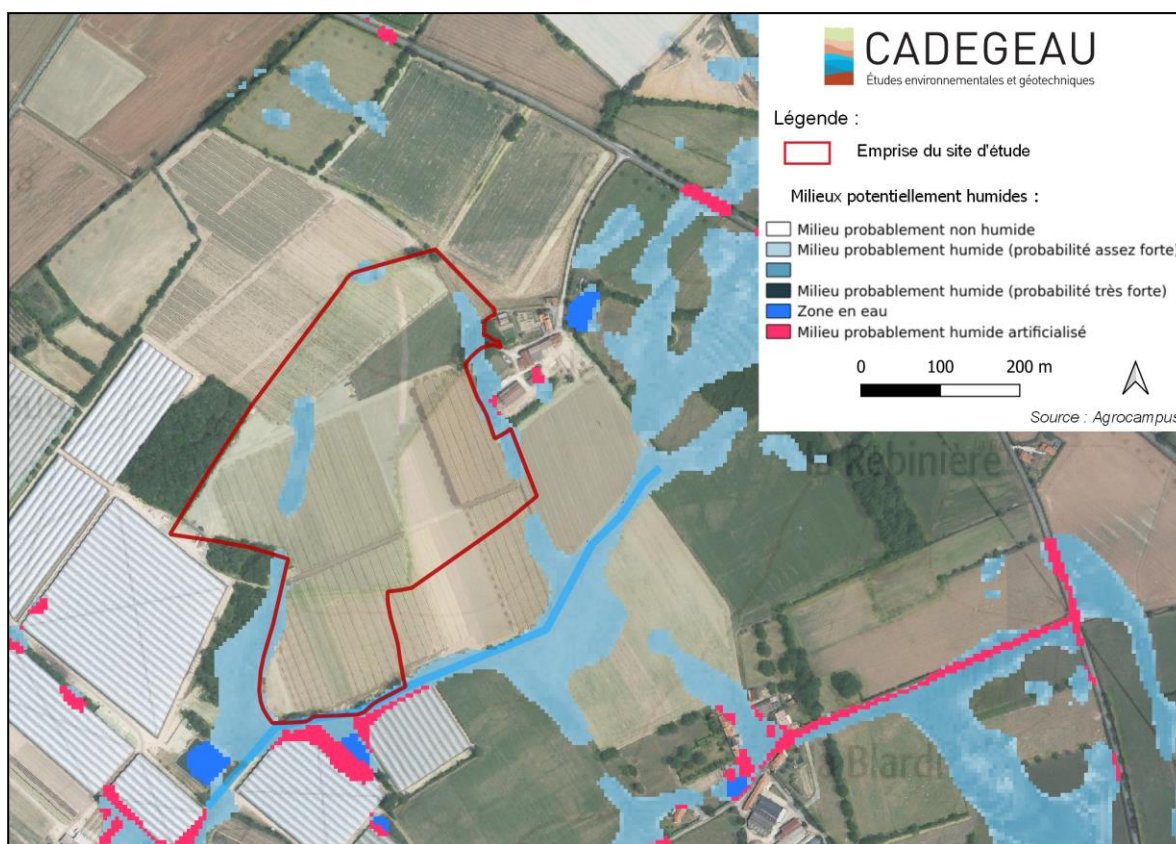


*Géoportail de l'urbanisme*

## 1.5 – Prélocalisation des Zones Humides



Aucune zone humide n'est mise en évidence sur le site du projet dans le document de prélocalisation des zones humides de la Direction Régionale de l'Environnement, de l'Aménagement et du Logement.



La cartographie du Réseau Partenarial des Données sur les Zones Humides indique la présence d'un milieu potentiellement humide (probabilité assez forte) à l'extrémité nord-ouest du projet et ainsi qu'en périphérie de la zone d'étude.

## **1.6 – Diagnostique des zones humides**

La caractérisation des zones humides a été établie suivant les méthodologies de l'arrêté du 01 octobre 2009 modifiant l'arrêté du 24 juin 2008 « précisant les critères de définition et de délimitation des zones humides en application des articles L. 214-7-1 et R. 211-108 du code de l'environnement », et la circulaire du 18 janvier 2010 « relative à la délimitation des zones humides en application des articles L 214-7-1 et R 211-108 du code de l'environnement ».

La méthodologie empruntée à ces textes législatifs prend en compte les critères suivants pour la détermination et délimitation des zones humides :

- la végétation pour les espèces et les habitats
- Le sol suivant le référentiel indiqué

L'inventaire de terrain permettant le diagnostic des zones humides a été mené le 25 janvier 2024.

- **Etude floristique :**

Le projet est situé sur des parcelles cultivées. Ce type de milieu est référencé sous :

Code Corine : « 82.1 - Champs d'un seul tenant intensément cultivés »

Code EUNIS : « I1 - Cultures et jardins maraîchers »

Ce type d'habitat correspond à des parcelles labourées qui sont généralement peu colonisées par d'autres espèces. Il peut toutefois s'y développer quelques plantes à fleurs ainsi que différentes espèces de poacées à la marge. Ici, il s'agit d'un sol où se développent le Ray-grass (*Lolium perenne*), le plantain lancéolé (*Plantago lanceolata*), l'achillée millefeuille (*Achillea millefolium*), le liondent (*Leontodon sp*) et l'ortie (*Urtica dioica*). Aucune espèce caractéristique des zones humides n'a été répertoriée sur le site.

Sans intervention, ce milieu peut évoluer vers un stade de fruticée : colonisation par des espèces ligneuses (Pruneliers, Aubépines, Ronces, ajonc, Chêne...).

### **⇒ Conclusion**

Sur l'ensemble de la zone étudiée, à l'emplacement du projet, aucun secteur ne présente les caractéristiques floristiques d'une zone humide suivant l'arrêté de 2009 modifiant l'arrêté du 24 juin 2008. Aucune espèce protégée ou d'intérêt patrimonial n'a été recensée lors des investigations de terrain réalisées le 25 janvier 2024.

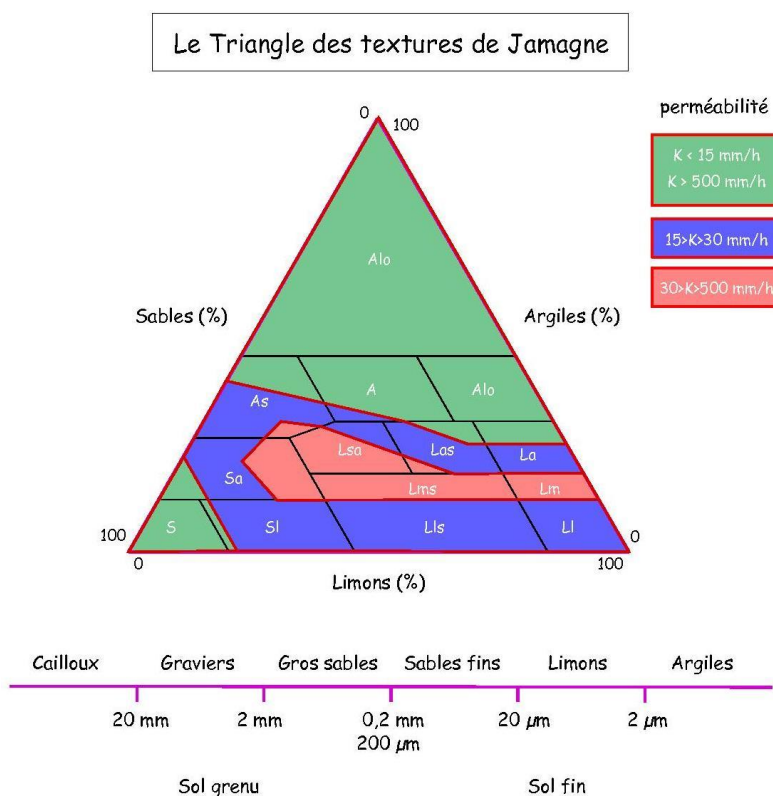
- Etude pédologique :

L'analyse de sol de l'aire d'étude vise à établir les propriétés pédologiques du terrain dans l'optique de définir la présence ou non de zones humides.

Le nombre, la répartition et la localisation précise des sondages dépendent de la taille et de l'hétérogénéité du site. Nous avons réalisé 22 sondages à la tarière manuelle.

Les caractéristiques du sol prises en compte ont été les suivantes :

- profondeur des différents horizons
- texture du sol selon les caractéristiques référencées par le triangle de Jamagne
- couleur
- degré d'humidité
- présence d'éléments grossiers
- nature et degré d'hydromorphie






Les investigations pédologiques menées montrent la présence de 2 types de sol. Le sol en place est globalement homogène et peu profond. Les profils pédologiques sont globalement les suivants :


### Sol 1 : sol de type IVb

\* %THR : proportion de Taches d'Hydromorphie Rouille rencontrée dans l'horizon décrit

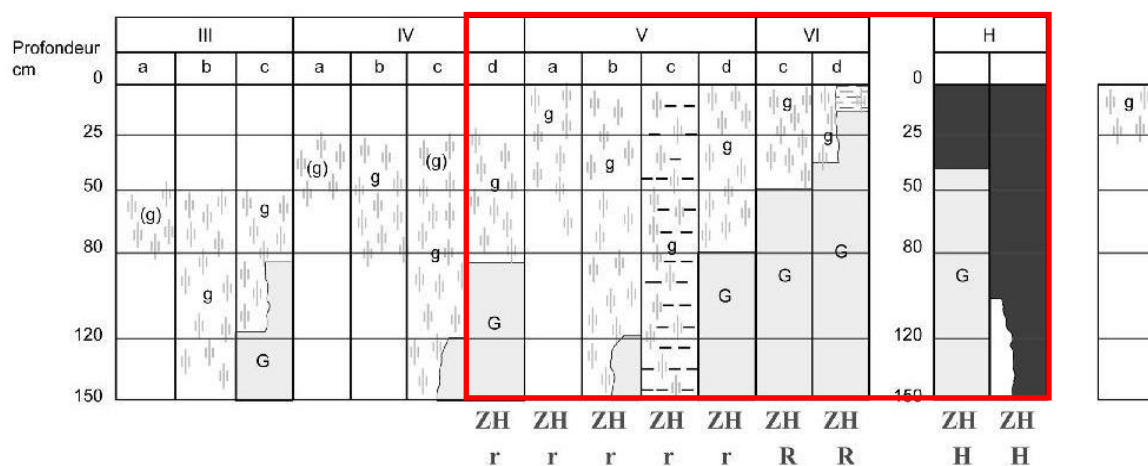
Photo	Profondeur	Description	% THR*
	0 - 40 cm	Argile sableuse, marron, fraîche et saine, présentant quelques éléments millimétriques.	0 %
	40 - 70 cm	Sable argileux, marron, frais avec quelques éléments pluricentimétriques.	20 %
	> 70	Refus sur roche.	

## Sol 2 : sol de type IVa

\* %THR : proportion de Taches d'Hydromorphie Rouille rencontrée dans l'horizon décrit

Photo	Profondeur	Description	% THR*
	0 - 20 cm	Argile sableuse, marron, fraîche.	< 5 %
	20 - 40 cm	Argile sableuse, marron/ocre/gris, fraîche.	30 %
	> 40 cm	Refus sur roche.	

# ILLUSTRATION DES CARACTÉRISTIQUES DES SOLS DE ZONES HUMIDES



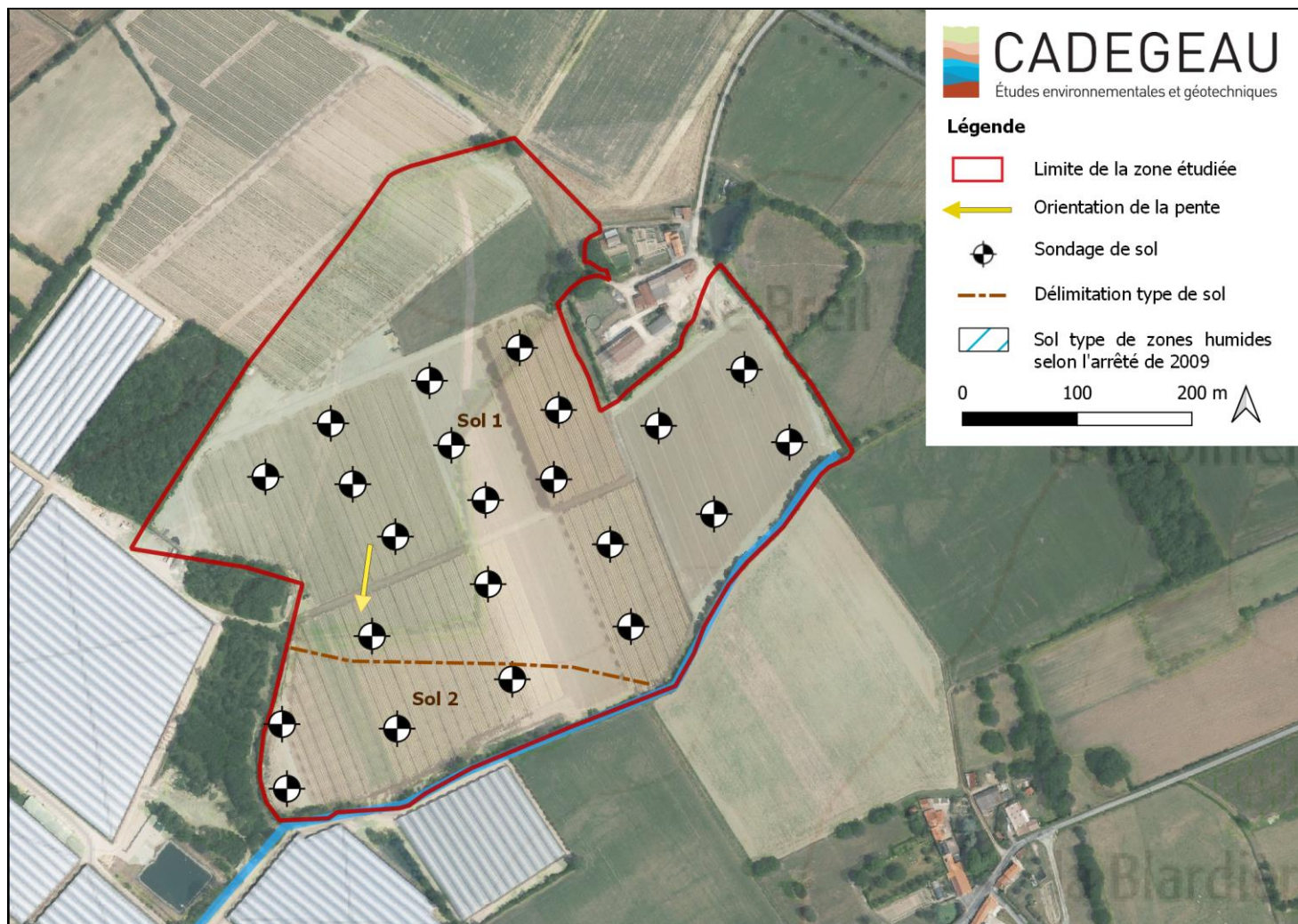
## Morphologie des sols correspondant à des "zones humides" (ZH)

- (g) caractère rédoxique peu marqué (pseudogley peu marqué)
- g caractère rédoxique marqué (pseudogley marqué)
- G horizon réductique (gley)
- H Histosols R Réductisols
- r Rédoxisols (rattachements simples et rattachements doubles)

d'après Classes d'hydromorphie du Groupe d'Étude des Problèmes de Pédologie Appliquée (GEPPA, 1981)

Sur les types de sols rencontrés, aucun n'est caractéristique des zones humides suivant le référentiel des sols humides de l'arrêté du 01 octobre 2009 (classes d'hydromorphie du Groupe d'Etude des Problèmes de Pédologie Appliquée GEPPA 1981).





Localisation des sondages de sol

## Résultats :

*Sur l'ensemble du site étudié, aucun secteur ne présente les caractéristiques floristiques ou pédologiques de zones humides suivant l'arrêté du 01 octobre 2009 modifiant l'arrêté du 24 juin 2008.*

## **1.7 – Description du projet**

La SCEA BIO POUSS envisage la création d'un bloc de serres chapelles de type Grands Abris Plastiques (GAP) sur la commune de Le Loroux-Bottereau. Il sera constitué de 25 nefs pour une superficie couverte de **39 600 m<sup>2</sup>**.



## **1.8 - Infrastructures et voiries**

### ***a) Géomorphologie***

Le projet de serres multichapelles est implanté dans une zone aux caractéristiques géomorphologiques homogènes. La pente, globalement faible, est d'environ 2 % et orientées vers le sud-ouest.

A l'avenir la situation géomorphologique de la parcelle ne devrait pas évoluer.

### ***b) Les voiries et les espaces verts***

L'accès à la parcelle se fait par le chemin privatif de l'exploitation située à Le Breil.

Les zones d'espaces verts correspondent aux fossés, bandes enherbées et chemin de terre de l'ilot étudié.

### ***c) Evacuation des eaux pluviales***

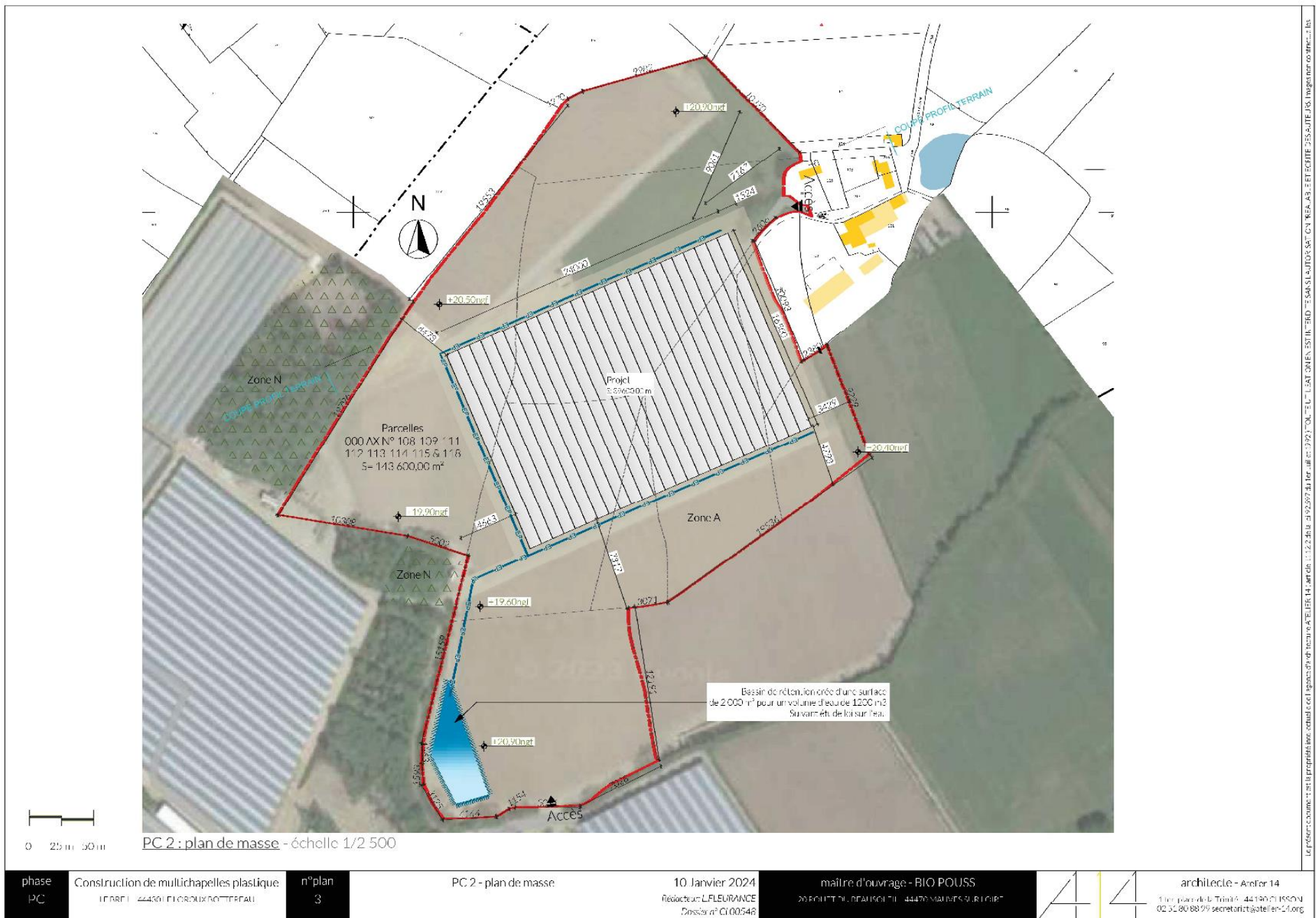
La collecte des eaux de ruissellement du bloc de serres multichapelles se fait par l'intermédiaire de réseaux des eaux pluviales. Ils seront dirigés vers un bassin de rétention-régulation qui sera créé à environ 150 m en partie sud-ouest du site (cf 1.8 Plan du projet).

Les eaux du bassin s'écouleront ensuite vers le cours d'eau situé à environ 230 mètres au sud-ouest du projet de serres.

N° de l'exutoire EP	Localisation par rapport à l'opération	Coordonnées géodésiques (Lambert 93)	Type de collecteur récepteur	Profondeur du collecteur (mètres)	Propriétaire du collecteur
EX/EP	Pointe sud-ouest de l'aire d'étude	E : 374075 N : 6 692954	Cours d'eau temporaire	Environ 0,50 m	Privé



## 1.9 – Plan du projet



### 1.10 – Contexte environnemental

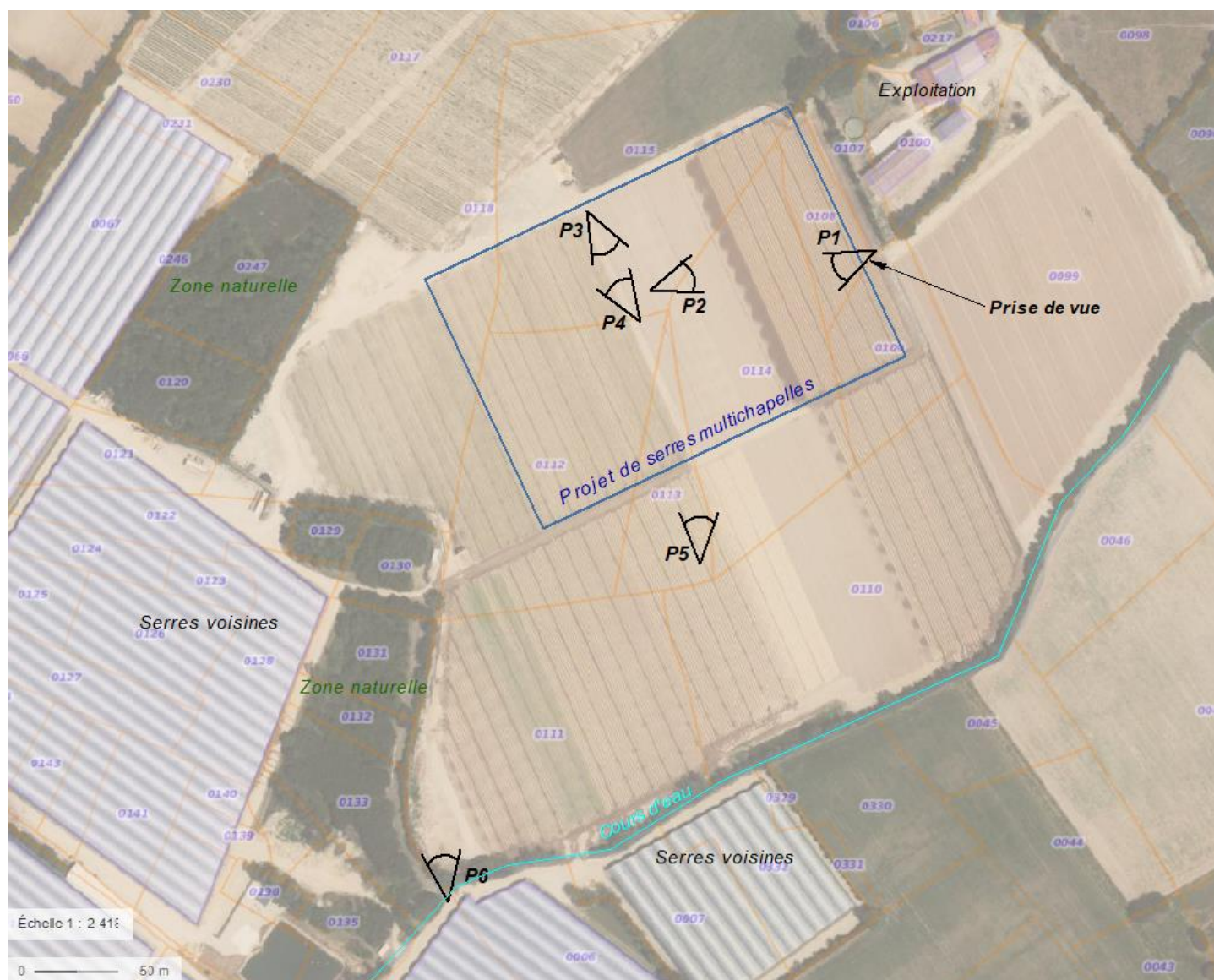
Le projet de serres sera édifié dans le contexte paysager du site. Il s'inscrit dans un contexte agricole principalement maraîcher où l'on retrouve un ensemble de blocs de serres à proximité immédiate à l'ouest et au sud-ouest. L'emprise du site étudié est bordé par un cours d'eau temporaire au sud et par des zones naturelles à l'ouest. La zone d'habitation la plus proche est située au niveau du site d'exploitation, à environ 135 mètres au nord-est du projet de serres.

Le bloc de serres sera implanté en lieu et place de cultures maraîchères dites de « plein-champ ».

Ce site d'implantation ne présente pas de sensibilité écologique particulière. Il n'abrite pas d'espèces faunistiques ou floristiques remarquables.

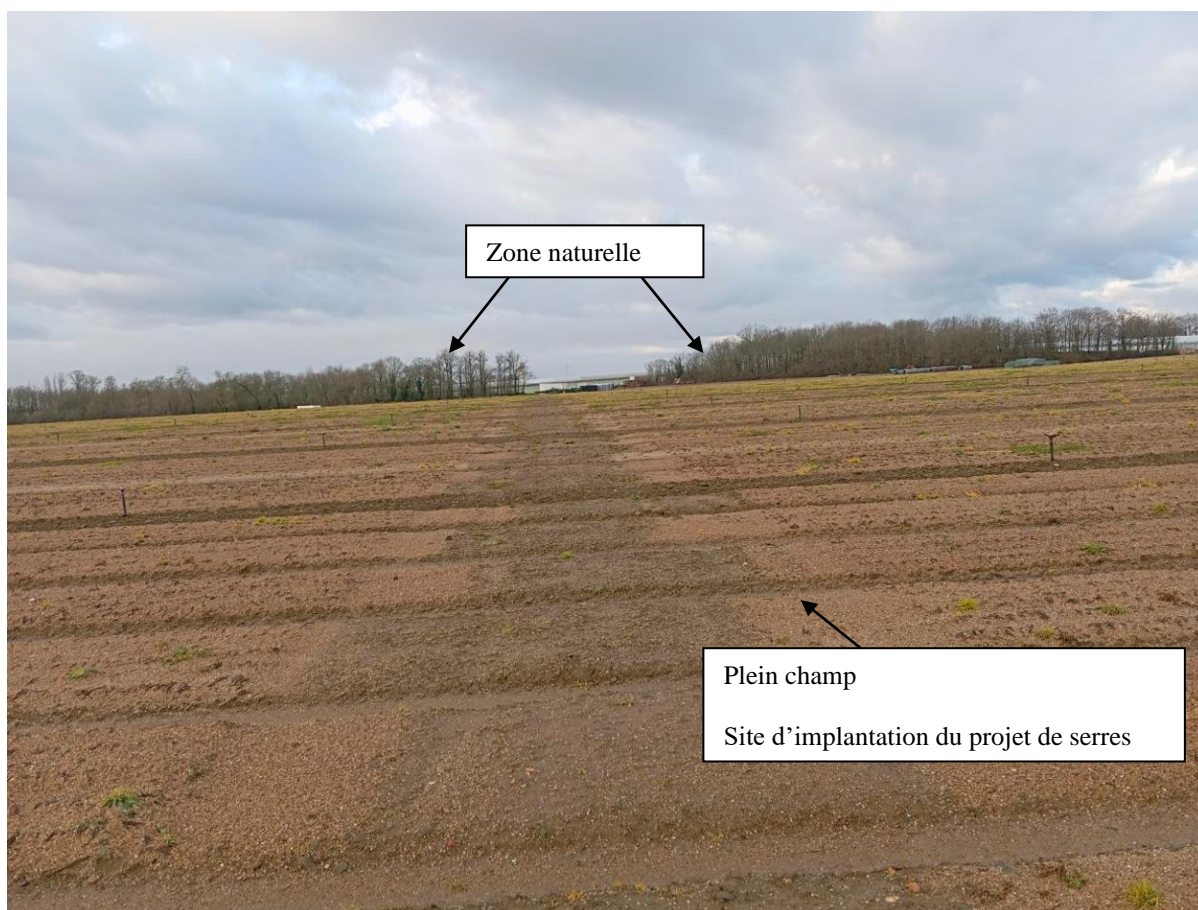
Le site du projet ne présente pas de zone Natura 2000 ou de Zone Naturelle d'Intérêt Ecologique Faunistique et Floristique (ZNIEFF). Le site le plus proche est localisé à environ 1,2 km au nord-est. Il correspond à la Vallée de la Divatte du Dore à la Varenne (ZNIEFF 520013071).

*Les photos ci-dessous ont été prises le 25 janvier 2024.*

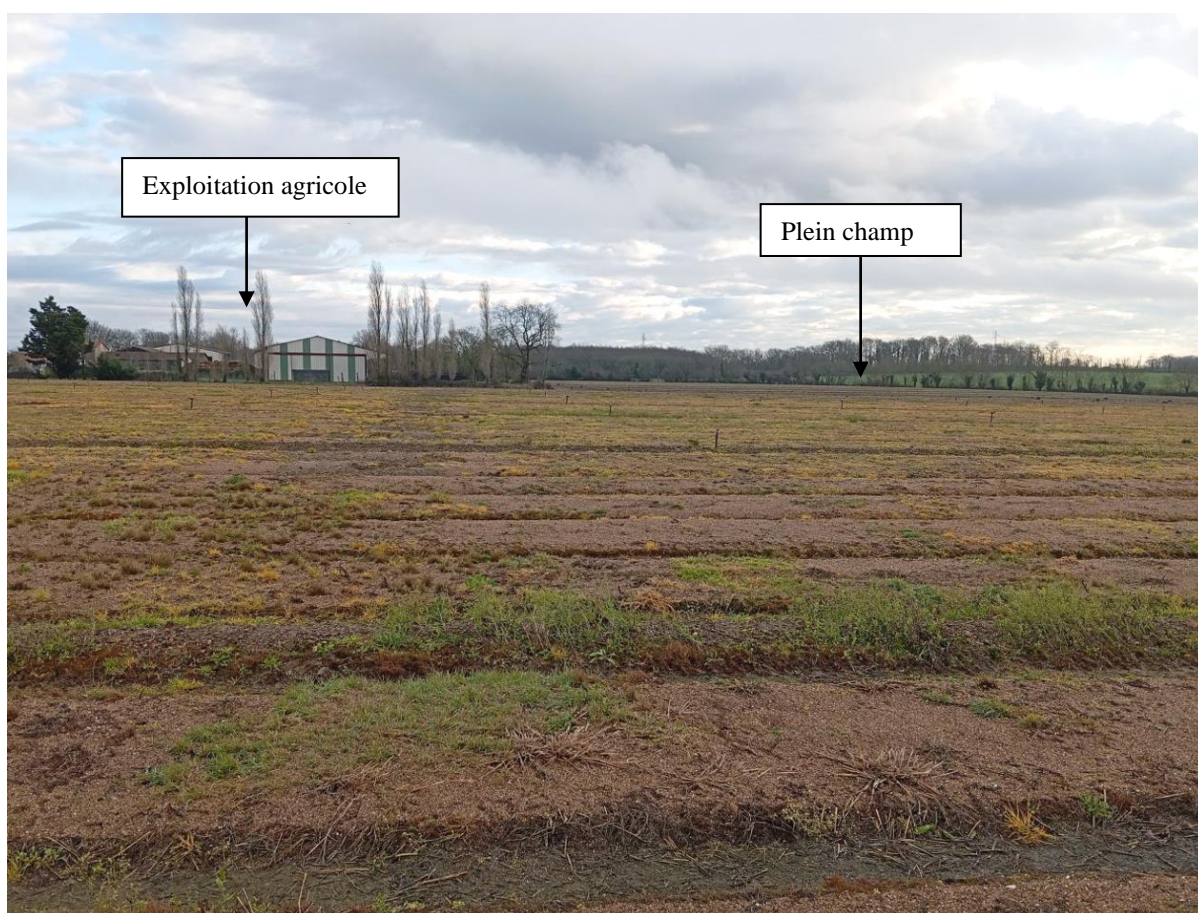


*Localisation des prises de vues*





*P1 : Vue vers l'ouest depuis l'est du projet de serres*



*P2 : Vue vers l'est depuis le centre du site d'implantation du projet de serres*





*P3 : Vue vers le sud depuis le nord du site d'implantation du projet de serres*



*P4 : Vue vers le nord depuis le centre du site d'implantation du projet de serres*





*P5 : Vue du site d'implantation du projet de serres depuis le sud*



*P6 : Vue de la zone d'implantation du bassin de rétention au sud-ouest du site d'étude*